

УДК – 346  
ББК – 67.405

**ГОНЧАР Галина Петровна,**  
кандидат экономических наук,  
доцент кафедры государственного, муниципального управления и права  
Северо-Кавказского института-филиала РАНХИГС при Президенте РФ

**КРИВУЦА Павел Валентинович,**  
кандидат экономических наук,  
доцент кафедры государственного и муниципального управления  
Московского педагогического государственного университета

12.00.05 – трудовое право; право социального обеспечения

## О СИТУАЦИИ НА РЫНКЕ ТРУДА, ВКЛЮЧАЯ РАЗВИТИЕ ПРОФЕССИОНАЛЬНЫХ КОМПЕТЕНЦИЙ, ПРОФЕССИОНАЛЬНУЮ ОРИЕНТАЦИЮ МОЛОДЕЖИ

**Аннотация.** В статье дан анализ ситуации, сложившейся на внутреннем рынке труда, представлена сравнительная оценка экономически активного населения по федеральным округам, выявлены причины несбалансированности рынка труда.

**Ключевые слова:** рынок труда, занятость, экономический кризис, мониторинг, самозанятость, уровень безработицы, коэффициент напряженности на рынке труда.

**GONCHAR Galina Petrovna,**  
Candidate of Economic Sciences, Associate Professor  
North Caucasian Institute – branch of a RANEPA

**KRIVUTSA Pavel Valentinovich,**  
Moscow State Pedagogical University  
Ph.D. (Economic Sciences), associate professor of  
the department of state and municipal management

## ON THE SITUATION IN THE LABOR MARKET, INCLUDING THE DEVELOPMENT OF PROFESSIONAL COMPETENCIES, PROFESSIONAL ORIENTATION OF YOUNG PEOPLE

**Summary.** The article analyzes the current situation on the domestic labor market, provides a comparative assessment of the economically active population by Federal districts, the causes imbalances in the labor market.

**Keywords:** labor market, employment, economic crisis, monitoring, self-employment, the unemployment rate, the rate of labor market tension.

Современная ситуация на рынке труда зависит от реалий, сложившихся в экономике в Российской Федерации.

Экономический кризис, начавшийся с 2013 г., потребовал проведения системного мониторинга на рынке труда, эффективного взаимодействия органов государственной власти, создания системы механизмов оперативного принятия решений в случае увольнения работников.

В 2015 г. была создана Межведом-

ственная рабочая группа по мониторингу ситуации на рынке труда, которую возглавила заместитель Председателя Правительства Российской Федерации О.Ю. Голодец.

Вопросы, выносимые на заседание рабочей группы, можно структурировать по четырем основным направлениям:

1. Занятость работников в основных сферах экономической деятельности.

2. Рынок труда отдельных субъектов Российской Федерации.

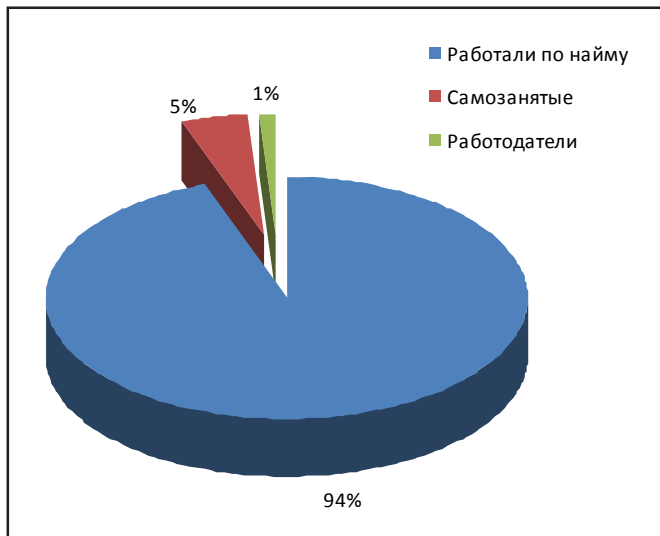


Рисунок 1. Занятость населения РФ (2015 г.)

Источник: Федеральная служба государственной статистики. Срочная информация по актуальным вопросам / <http://www.gks.ru/>

3. Мониторинг высвобождения работников.

4. Дополнительные меры в сфере занятости населения.

Численность экономически активного населения Российской Федерации в 2015 г. составила 77 415 тыс. чел., что на 0,3% боль-

ше, чем в 2014 г. (241 тыс. чел.). 94,7% численности экономически активного населения заняты в экономической деятельности, 5,3% не имели доходного занятия (по методологии Международной организации труда).

Численность безработных в 2015 г. увеличилась на 326 тыс. чел., а это на 8,0% больше в сравнении с 2014 г.

Значительная часть населения – 67,3 млн. чел. – работает по найму, самозанятые составляли 3,2 млн. чел., 780 тыс. чел. – работодатели (рисунок 1.)

Данные рисунка 2 показывают, что численность занятых в сельском хозяйстве сократилась за рассмотренный период на 2%, однако в торговле увеличилась на 1,2%. Свыше 54% населения России занято в сфере услуг. Радует и тот факт, что в промышленном производстве трудится 20,4% граждан, в обрабатывающем производстве – 14,6%.

Сравнивая уровень экономически активного населения в кризисный период (2008–2009 гг.) и на современном этапе (2014–2015 гг.), отметим, что наблюдается его рост на 1% и, как следствие, уровень занятости населения в 2014 и 2015 гг. стал более стабилен и высок. Серьезную тревогу вызывал уровень безработицы в 2008 г. (7,8%).

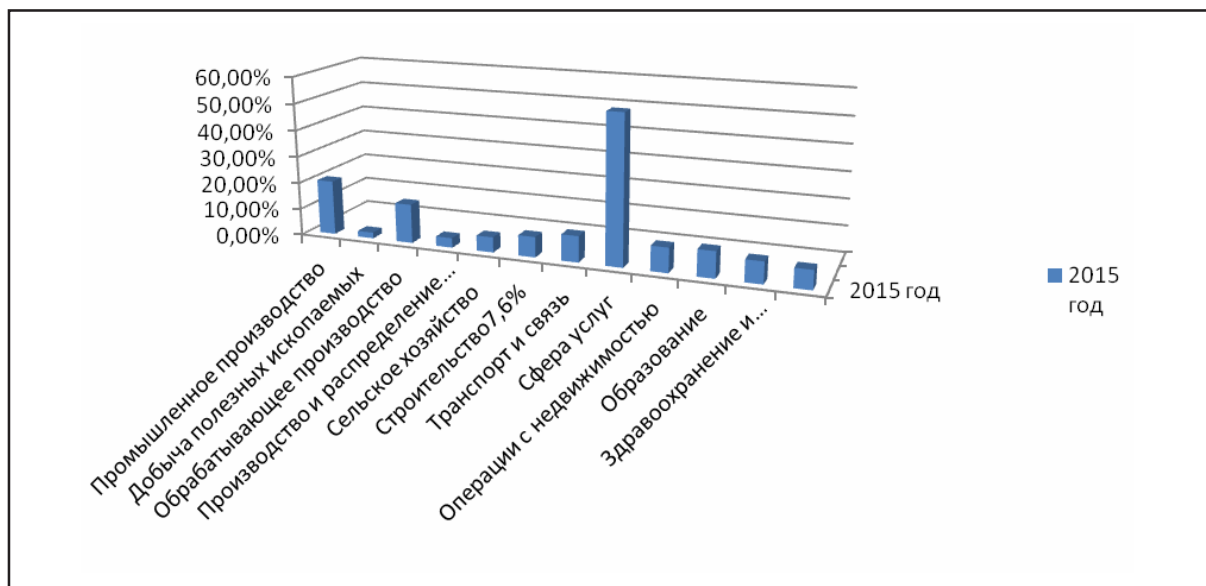


Рисунок 2. Структура занятого населения по видам экономической деятельности (2008–2014 гг.)

Источник: Федеральная служба государственной статистики / <http://www.gks.ru/>

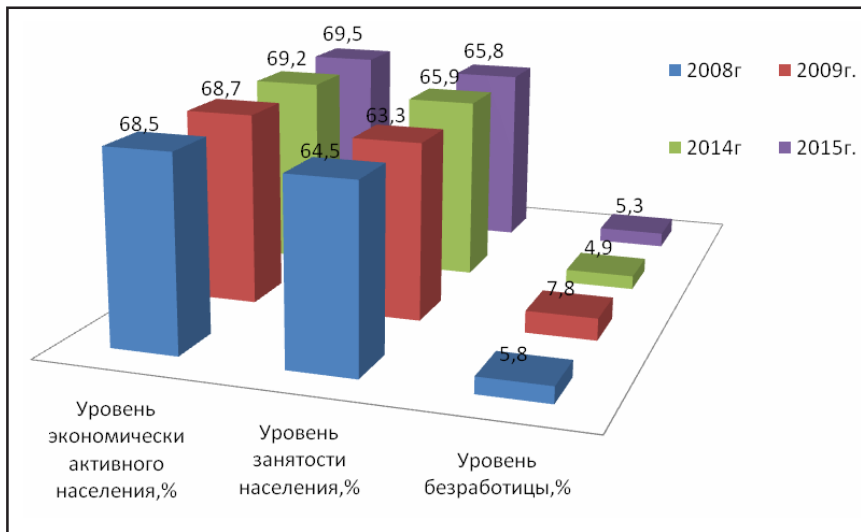


Рисунок 3. Уровень занятости населения, безработицы экономически активного населения (%).

Источник: Федеральная служба государственной статистики /<http://www.gks.ru/>

Данные рисунка 2 показывают, что численность занятых в сельском хозяйстве сократилась за рассмотренный период на 2%, однако в торговле увеличилась на 1,2%. Свыше 54% населения России занято в сфере услуг. Радует и тот факт, что в промышленном производстве трудится 20,4% граждан, в обрабатывающем производстве – 14,6%.

Сравнивая уровень экономической активности населения в кризисный период (2008–2009 гг.) и на современном этапе (2014–2015 гг.), отметим, что наблюдается его рост на 1% и, как следствие, уровень занятости населения в 2014 и 2015 гг. стал более стабилен и высок. Серьезную тревогу вызывал уровень безработицы в 2008 г. (7,8%).

Центральный федеральный округ имеет самый низкий уровень безработицы по отношению к общей численности экономически активного населения (3,5%), а Северо-Кавказский федеральный округ в 2015 г. имел высокий уровень безработицы – 10,5%. Лидерами с низкими показателями уровня безработицы являются Москва (2,0%), Санкт-Петербург (2,2%), Самарская область (3,1%), Ямало-Ненецкий автоном-

ный округ (3,3%), Липецкая область (3,7%), Татарстан (3,9%). Однако такие субъекты, как Республика Ингушетия (30,7%), Чеченская Республика (17,1%), Карачаево-Черкесская Республика (15,2%), Республика Тыва (14,9%), Республика Дагестан (10,1%), Республика Калмыкия (9,9%), имеют высокий уровень безработицы и требуют системного мониторинга рынка труда, особых мероприятий по минимизации риска высвобождения работников на предприятиях [10].

Анализируя состояние рынка труда, проследим

показатель напряженности. Коэффициент напряженности на рынке труда в целом по Российской Федерации увеличился с 0,5 человека на одну вакансию по сравнению с 2014 г. В ряде субъектов данный показатель выше среднероссийского в несколько раз. Особенно остро стоит вопрос напряженности на рынке труда в республике Ингушетия – 159,9 человека на одну вакансию, в

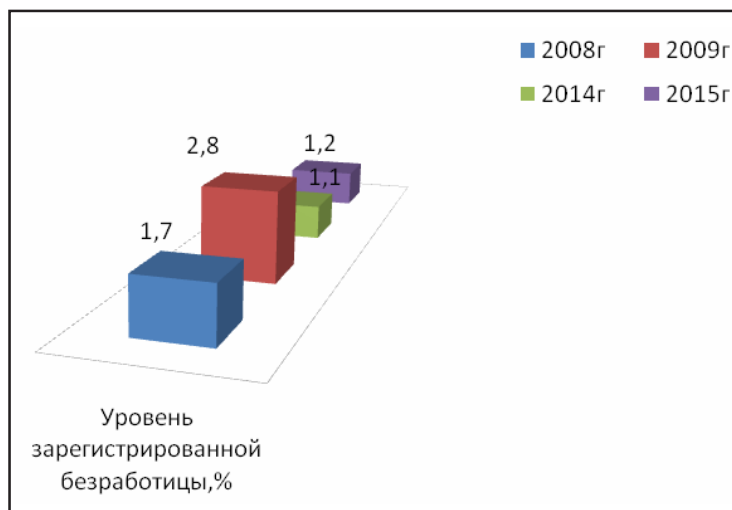


Рисунок 4. Уровень зарегистрированной безработицы, % от численности экономически активного населения (2008, 2014, 2015 гг.).

Источник: Федеральная служба государственной статистики /<http://www.gks.ru/>

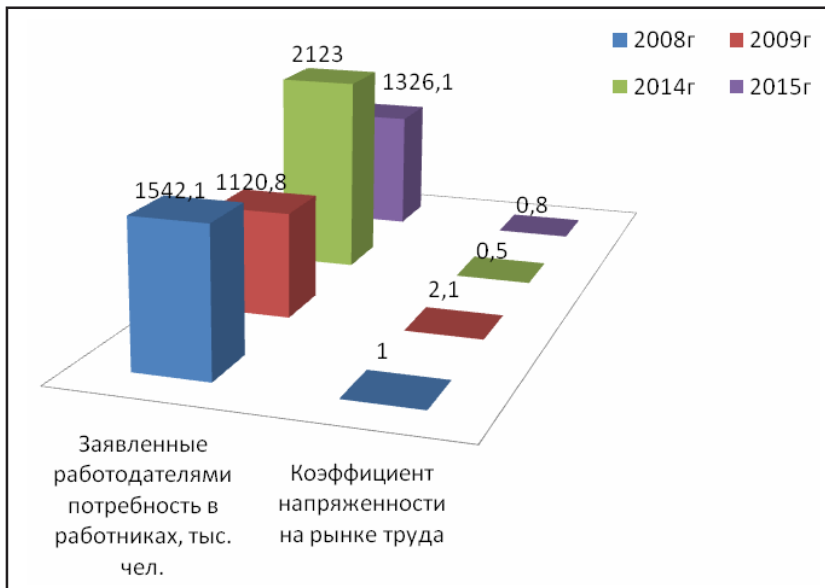


Рисунок 5. Потребность в работниках заявленная работодателями (2008, 2009, 2014, 2015 гг.)

Источник: Федеральная служба государственной статистики / <http://www.gks.ru/>

Чеченской Республике – 23,4 человека, в Республике Дагестан – 20,0 человека. Напряженная ситуация в Карачаево-Черкесской Республике – 3,6 человека, в Республике Калмыкии – 2,5 человека.

Низкий коэффициент напряженности отмечен на рынке труда в Сахалинской области – 0,1 человека, в Еврейской автономной области и г. Севастополе – по 0,2 человека, Ленинградской и Волгоградской областях – 0,3 человека. В сложившейся экономической ситуации работодатели оптимизируют свои издержки на персонал путем сокращения заработной платы и рабочего времени. В среднем снижение заработной платы в 2015 г. по сравнению с 2014 г. составило 9,0% [12].

Численность безработных, зарегистрированных в органах службы занятости, возросла по сравнению с 2014 г. в 76 субъектах Российской Федерации. Самый высокий рост обращений в службу занятости отмечен в Москве (на 50,0%), Республике Марий Эл (49,0%), Московской области (46,6%), Еврейской автономной области (41,8%), г. Санкт-Петербурге (41,3%), Республике Ингушетии (35,4%), Орловской (32,1%) и Тюменской (31,5%) областях.

Сокращение численности безработных

граждан, зарегистрированных в органах службы занятости, в 2015 г. по сравнению с 2014 г. наблюдается в Хабаровском крае (13,3%), Чеченской Республике (8,1%), Ненецком автономном округе (7,6%), Чукотском автономном округе (5,5%), Карачаево-Черкесской Республике (5,0%), Ставропольском крае (2,3%), Республике Дагестан (1,2%) [13].

Самый высокий уровень регистрируемой безработицы отмечается в Республике Ингушетии (15,9%), Чеченской Республике (14,9%), Республике Тыва (4,0%).

По прогнозу Минэкономразвития России, уровень безработицы в 2015 г. не должен был превысить 6,0% от

экономически активного населения (4,2 млн. человек). Данный показатель намного ниже показателей 2009, 2010 гг. – 8,5% (6,3 млн. чел.) и 7,4% (5,9 млн. чел.) соответственно.

Итак, в 2015 г. не наблюдалось значительного роста численности безработных, что и отличает современную ситуацию на рынке труда от кризиса 2008 г.

Низкий размер пособий по безработице, который не повышается с 2009 г., не является стимулом для обращения граждан в органы службы занятости за социальной поддержкой в случае потери работы.

Выявленный рост среднего уровня социальных выплат свидетельствует об увеличении численности реально потерявших работу среди обратившихся в органы службы занятости населения.

В целях эффективного развития рынка труда, создания для этого не только правовых, экономических, но и, прежде всего, институциональных условий разработана и внедрена государственная программа «Содействие занятости населения» на 2013–2020 годы [5]. Мероприятия, реализуемые в рамках программы, направлены на решение трех задач: предотвратить рост напряженности на рынке труда, при-

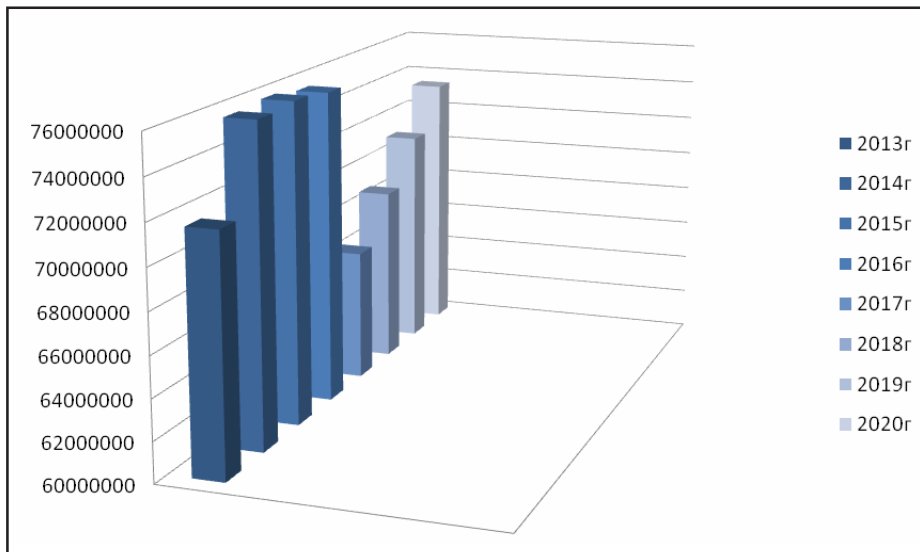


Рисунок 6. Финансирование государственной программы «Содействие занятости населения»

Источник: ГАРАНТ: <http://base.garant.ru/70643476/#ixzz4PXWNN1yr>

влекать иностранных работников в соответствии с потребностями экономики, содействовать поддержанию высокой квалификации и сохранению здоровья работников.

Целевыми индикаторами определены: уровень безработицы (по методологии Международной организации труда); уровень регистрируемой безработицы и уровень удовлетворенности потребностей экономики субъектов Российской Федерации в иностранных работниках; удельный вес работников, занятых в условиях, не отвечающих санитарно-гигиеническим нормам (в списочной численности работников в наблюдаемых видах экономической деятельности).

Объем бюджетных ассигнований (рисунок 6) на реализацию программы из средств федерального бюджета составляет 579 025 967,3 тыс. руб., в том числе: в 2013 г. – 71 649 195,7 тыс. руб.; в 2014 г. – 75 756 345,3 тыс. руб.; в 2015 г. – 75 919 834,8 тыс. руб.; в 2016 г. – 75 659 568,1 тыс. руб.; в 2017 г. – 66 592 216,4 тыс. руб.; в 2018 г. – 68 893 473,9 тыс. руб.; в 2019 г. – 71 152 927,1 тыс. руб.; в 2020 г. – 73 402 406 тыс. руб. [14] С 2013 г. по 2015 г. программой было предусмотрено ежегодное создание до 14,2 тыс. специальных рабочих мест для инвалидов, удовлетворение не обеспе-

ченного внутренними ресурсами спроса экономики на рабочую силу за счет внешней трудовой миграции, создание основы для приведения содержания и структуры профессионального образования в соответствие с потребностями рынка труда путем утверждения к 2015 г. не менее 800 профессиональных стандартов.

Важно понимать, что на случай угрозы массового увольнения предусмотрено внедрение программ опережающего профессионального обу-

чения (ОПО). В числе мероприятий, реализуемых в рамках программы «Содействие занятости населения», мероприятия в сфере занятости населения по снижению напряженности на рынке труда и программ опережающего профессионального обучения, направленных на содействие занятости населения в случае угрозы массового увольнения. Отмечено существенное возрастание роли ОПО на современном инновационном этапе экономического развития, о чем свидетельствуют размеры субсидий из федерального бюджета, выделяемых на региональные программы снижения напряженности на рынке труда. Основная задача современного этапа развития по программам ОПО – создание «инновационного ОПО», предполагающего наличие перспективных рынков труда, обеспечивающих потребности инновационного развития экономики и инфраструктуры, поддерживающего их реализацию [9].

Система ОПО существует в России начиная с кризисного 2009 г. в соответствии с постановлениями Правительства РФ [7]. Впервые нормативно-правовая база по ОПО была прописана в документах Федеральной службы по труду и занятости в 1994–1996 гг. В 1996 г. в связи с реализаци-



ей п. 4 ст. 26 Федерального закона № 36 [11] Роструд письмом от 12.08.1996 г. № Х-3-24-2098 «Об опережающем профессиональном обучении высвобождаемых работников» дал разъяснения о путях реализации опережающего обучения и ответственности работодателей. В частности, было отмечено, что данный вид обучения высвобождаемых работников осуществляется работодателями до наступления срока расторжения ими договоров с работниками организаций в целях сокращения периода возможной вынужденной безработицы, увеличения вероятности трудоустройства работников. В «Концепции действий на рынке труда на 2008–2010 годы», одобренной распоряжением Правительства РФ от 15.08.2008 г. № 1193-р, и в «Программе антикризисных мер Правительства Российской Федерации на 2009 год» от 19.06.2008 г. были поставлены приоритетные задачи по преодолению кризисных явлений в экономике страны, включая снижение напряженности на рынке труда. В 2009 г. были выделены субсидии региональным бюджетам на реализацию дополнительных мероприятий, направленных на снижение напряженности на рынке труда субъектов РФ, и утверждены региональные программы, которыми предусматривалось создание временных рабочих мест для занятости 1 407 тыс. граждан на общую сумму 25,3 млрд. руб. При этом существовал ряд проблем в организации ОПО (некоторые из них остаются актуальными и в настоящее время): опасность недоосвоения средств федерального бюджета, выделенных в форме субсидий на финансирование региональных программ и ОПО в срок до 31 декабря, и взыскание неиспользованных остатков межбюджетных трансфертов; задолженность работодателей в оплате налогов, сборов, страховых взносов и других обязательных платежей; длительность проведения закупочных процедур в форме открытого конкурса по отбору учебных заведений; отсутствие методических рекомендаций, типовых договоров, разработанных на федеральном уровне (механизма финансового контроля, механизма финансового взаимодействия с бюджетными учреждениями); процедура корректировки

программы (длительность, отсутствие возможности оперативной корректировки); невозможность гарантированного трудоустройства работников после обучения.

Мониторинг Роструда в 2015 г. показал, что основная задача региональных программ в вопросе сдерживания напряженности, сохранения кадрового потенциала и материальная поддержка лиц, предполагаемых к увольнению, выполняется. Если бы не предупредительные меры государства по улучшению ситуации на рынке труда в числе реализуемых в 2009 г. антикризисных мер, численность безработных увеличилась бы примерно на 1,3 млн. чел. и составила 3,4 млн. чел., а уровень регистрируемой безработицы превысил бы 4,5%. В дальнейшем был принят ряд и других важных нормативных документов в рассматриваемой сфере, в числе которых следует отметить государственную программу «Содействие занятости населения» [1], детальный план-график реализации ее на 2014 г. В числе ожидаемых результатов реализации этой государственной программы – предотвращение роста напряженности на рынке труда за счет минимизации уровней общей и регистрируемой безработицы. Начиная с 2009 г. Правительство РФ ежегодно утверждает «Правила предоставления и распределения субсидий из средств федерального бюджета на снижение напряженности на рынке труда». В 2015 г. Правила были утверждены постановлением Правительства РФ от 22.01.2015 г. № 35, согласно которому субъекты РФ получают из федерального бюджета субсидии в размере 52 155,7 млн. руб. Анализ «Правил предоставления субсидий из федерального бюджета бюджетам субъектов Российской Федерации на реализацию дополнительных мероприятий в сфере занятости населения» в 2009 и 2015 гг. показывает, что размер субсидий составлял 43,5 млрд. руб. 52,2 млрд. руб. соответственно. Использование субсидий – 23,6 млрд. руб. из федерального бюджета и 1,7 млрд. руб. – за счет средств субъектов РФ, всего – 25,3 млрд. руб.

В рамках реализации региональных программ предполагается и софинансирование утвержденных региональных про-

грамм, дополнительных мероприятий, направленных на снижение напряженности на рынке труда (установление неполного рабочего времени, временная приостановка работ, предоставление отпусков без сохранения заработной платы). До 95% общего размера расходов консолидированного бюджета субъекта РФ расходуется на реализацию дополнительных мероприятий, направленных на снижение напряженности на рынке труда субъекта РФ. Доля возмещаемых из федерального бюджета расходов на реализацию дополнительных мероприятий не может быть установлена выше 95% и ниже 85% [6].

В рамках заседания межведомственной рабочей группы по мониторингу ситуации на рынке труда в разрезе субъектов Российской Федерации, проходившей в январе 2015 г., Правительством Российской Федерации перед Министерством образования и науки Российской Федерации поставлена задача: совместно с органами исполнительной власти субъектов Российской Федерации, образовательными организациями наладить работу по содействию трудоустройству выпускников образовательных организаций высшего образования и профессиональных образовательных организаций, в том числе обеспечив индивидуальный учет и разработку перспективных планов профессионального развития. Министерством образования и науки Российской Федерации в связи с этим подготовлен ряд рекомендательных и инструктивных писем об организации и координации этой большой работы [8].

Одной из главных причин несбалансированности рынка является качество рабочей силы. На профессиональное обучение ежегодно направляются 350 тыс. безработных граждан, из них 200 тыс. – молодежь. Вместе с тем доля работников с высшим образованием от общей численности занятого населения составляет 30%, 27% имеют среднее профессиональное образование, 20% – начальное профессиональное.

Особую тревогу вызывает недостаток квалифицированного персонала, характерный почти для всех предприятий. Анализ показал, что наибольший дефицит в кадрах отмечается по двум профессио-

нальным группам – специалисты высшей квалификации и квалификационные рабочие. Вероятно, причиной является неразвитая система профессиональной подготовки внутри предприятия. В связи с этим Правительство Российской Федерации утвердило план мероприятий по популяризации рабочих и инженерных профессий [3], включающий, в том числе, проведение конкурсов профессионального мастерства *WorldSkills* и Всероссийского конкурса профессионального мастерства «Лучший по профессии». Реализация плана охватит около 0,6 млн. человек. Указанный план направлен на расширение реализуемых мероприятий по профориентации граждан в различных сферах экономической деятельности, популяризацию рабочих и инженерно-технических профессий.

Минтруд России совместно с Минэкономразвития России, Национальным советом при Президенте Российской Федерации по профессиональным квалификациям (далее – Национальный Совет) и заинтересованными федеральными органами исполнительной власти и организациями ведет работу по подготовке национального справочника профессий, востребованных на рынке труда, при этом предусматривается включение в него новых и перспективных профессий [4].

Правительство Российской Федерации уделяет огромное внимание совершенствованию механизмов трудоустройству выпускников. Данная система представляет собой трехуровневую модель, включающую федеральный, региональный уровни и уровень образовательной организации. На всех уровнях созданы координирующие органы: на федеральном уровне – Координационно-аналитический центр содействия трудоустройству выпускников (далее – КЦСТ) [15] при ФГБОУ ВПО «Московский государственный технический университет имени Н.Э. Баумана»; на региональном уровне – Базовые центры КЦСТ по содействию трудоустройству выпускников (далее – Базовые центры КЦСТ) в субъектах Российской Федерации (на базе ведущих образовательных организаций); на уровне образовательной организации – Центры (службы) содействия тру-

доустройству выпускников образовательной организации. По информации КЦСТ, Центры (службы) содействия трудоустройству выпускников образовательной организации действуют в 98,5% образовательных организаций высшего образования, подведомственных Минобрнауки России, в 58% образовательных организаций высшего образования, подведомственных другим федеральным органам исполнительной власти, в 27% негосударственных образовательных организаций высшего образования, а также в 60% образовательных организациях среднего профессионального образования.

### Список литературы:

[1] Государственная программа «Содействие занятости населения», утвер. постановлением Правительства РФ 15.04.2014 г. № 298.

[2] Министерство образования и науки Российской Федерации. Координационно-аналитический центр содействия трудоустройству выпускников учреждений профессионального образования. Письмо № АК -763/06 от 24. 03. 2015 г. «О направлении рекомендаций по организации мониторинга трудоустройства выпускников». Протокол заседания межведомственной рабочей группы по мониторингу ситуации на рынке труда в разрезе субъектов Российской Федерации от 23 января 2015 года № 3, разд. 11, п. 8 // <http://kcst.bmstu.ru/info/normbase/158>.

[3] Письмо заместителя министра образования и науки Российской Федерации Климова А.А. от 20.02.2015 г. № АК-314/06 «О мониторинге трудоустройства выпускников».

[4] План мероприятий по популяризации рабочих и инженерных профессий. Распоряжение Правительства Российской Федерации от 5 марта 2015 года № 366-р <http://government.ru/media/files/jWQG6SqaAJU.pdf>.

[5] Постановление Правительства РФ от 15 апреля 2014 г. № 298 «Об утверждении государственной программы Российской Федерации «Содействие занятости населения»» // Система ГАРАНТ: <http://base.garant.ru/70643476/#ixzz4PXWNN1yr>.

[6] Постановление Правительства РФ от 15 декабря 2012 г. № 1307 «О предоставлении и распределении в 2013 году субсидий из федерального бюджета бюджетам субъектов Рос-

сийской Федерации на реализацию дополнительных мероприятий, направленных на снижение напряженности на рынке труда субъектов Российской Федерации» (с изменениями и дополнениями) // Система «ГАРАНТ»: <http://base.garant.ru/70283452/#friends#ixzz4PxXnoVoi>.

[7] Постановления Правительства РФ от 31.12.2008 г. № 1089, 29.12.2009 г. № 1011.

[8] Протокол заседания межведомственной рабочей группы по мониторингу ситуации на рынке труда в разрезе субъектов Российской Федерации от 23 января 2015 г. № 3, разд. 1, п. 8.

[9] Стратегия инновационного развития на период до 2020 г., утвержденная распоряжением Правительства Российской Федерации от 08.12.2011 г. № 2227-р.

[10] Федеральная служба государственной статистики <http://www.gks.ru/>.

[11] Федеральный закон от 20.04.1996 г. № 36-ФЗ «О внесении изменений и дополнений в Закон Российской Федерации «О занятости населения в Российской Федерации».

[12] <http://www.rostrud.ru/contacts/>.

[13] <http://www.rosmintrud.ru/employment/employment/443>.

[14] <http://www.rosmintrud.ru/ministry/programms/3/1>.

[15] <http://www.rosmintrud.ru/labour/15/9>.

### Spisok literatury:

[1] Gosudarstvennaya programma «Sodejstvie zanyatosti naseleniya», utver. postanovleniem Pravitel'stva RF 15.04.2014 g. № 298.

[2] Ministerstvo obrazovaniya i nauki Rossijskoj Federacii. Koordinacionno-analiticheskij centr sodejstviya trudoustrojstvu vy'pusknikov uchrezhdenij professional'nogo obrazovaniya. Pis'mo № АК -763/06 от 24. 03. 2015 г. «О направлении рекомендаций по организации мониторинга трудоустройства выпускников». Protokol zasedaniya mezhdovedomstvennoj rabochej gruppy' po monitoringu situacii na ry'nke truda v razreze sub»ektov Rossijskoj Federacii от 23 yanvaryya 2015 goda № 3, razd. 11, p. 8 // <http://kcst.bmstu.ru/info/normbase/158>.

[3] Pis'mo zamestitelya ministra obrazovaniya i nauki Rossijskoj Federacii Klimova A.A. от 20.02.2015 г. № АК-314/06 «О мониторинге трудоустройства выпускников».

[4] Plan meropriyatij po populyarizacii rabochix i inzhenerny'x professij.



Rasporyazhenie Pravitel'stva Rossijskoj Federacii ot 5 marta 2015 goda № 366-r <http://government.ru/media/files/jWQG6SqaAJU.pdf>.

[5] Postanovlenie Pravitel'stva RF ot 15 aprelya 2014 g. № 298 «Ob utverzhdenii gosudarstvennoj programmy' Rossijskoj Federacii «Sodejstvie zanyatosti naseleniya»» // Sistema GARANT: <http://base.garant.ru/70643476/#ixzz4PXWNN1yr>.

[6] Postanovlenie Pravitel'stva RF ot 15 dekabrya 2012 g. № 1307 «O predostavlenii i raspredelenii v 2013 godu subsidij iz federal'nogo byudzheta byudzheta sub»ektov Rossijskoj Federacii na realizaciyu dopolnitel'ny'x meropriyatij, napravlenny'x na snizhenie napryazhennosti na ry'nke truda sub»ektov Rossijskoj Federacii» (s izmeneniyami i dopolneniyami) // Sistema «GARANT»: <http://base.garant.ru/70283452/#friends#ixzz4PxXnoVoi>.

[7] Postanovleniya Pravitel'stva RF ot 31.12.2008 g. № 1089, 29.12.2009 g. № 1011.

[8] Protokol zasedaniya mezhvedomstvennoj rabochej gruppy' po monitoringu situacii na ry'nke truda v razreze sub»ektov Rossijskoj Federacii ot 23 yanvarya 2015 g. № 3, razd. 1, p. 8.

[9] Strategiya innovacionnogo razvitiya na period do 2020 g., utverzhdannaya rasporyazheniem Pravitel'stva Rossijskoj Federacii ot 08.12.2011 g. № 2227-p.

[10] Federal'naya sluzhba gosudarstvennoj statistiki <http://www.gks.ru/>.

[11] Federal'ny'j zakon ot 20.04.1996 g. № 36-FZ «O vnesenii izmenenij i dopolnenij v Zakon Rossijskoj Federacii «O zanyatosti naseleniya v Rossijskoj Federacii».

[12] <http://www.rostrud.ru/contacts/>.

[13] <http://www.rosmintrud.ru/employment/employment/443>.

[14] <http://www.rosmintrud.ru/ministry/programms/3/1>.

[15] <http://www.rosmintrud.ru/labour/15/9>.

